

Linymfy - nymfy třetí generace

Rybářství, 1997

Každý poučenější muškař zná klasickou hierarchii znaků, podle nichž se pstruh či lipan v závislosti na stupni své potravní motivace „rozhoduje“, zda nabízenou mušku více či méně upřímně vezme nebo ji odmítne. V pořadí důležitosti jsou těmito znaky *velikost* mušky, její *tvar (silueta)*, *barva* a konečně *pohyb*. Praktické zkušenosti specialistů nymfařů však ukazují, že pohyb mušky je často daleko výrazně významnějším činitelem než se všeobecně předpokládá, možno říci, je přímo rozhodujícím „znakem“.

Pohyb mušky,

jak tomu my muškaři rozumíme, má dvojí podobu. Je to aktivní pohyb mušky z jednoho místa na druhé (lokomoce), dále pak pohyb vlastních částí těla mušky, tedy pohyb napodobující životní projevy jejího přírodního vzoru. Asi se shodneme v názoru, že oba druhy pohybu mají pro konečný efekt - přelstění ryby a záběr, svou váhu a dokonce i jistotu nezastupitelnost. Není však vždy snadné manévrovat s nymfou tak, aby se pohybovala (nebo byla pasivně unášena) právě žádoucím způsobem a směrem, ale je prakticky nemožné dodat vedením *klasickému vzoru nymfy* specifické pohyby částí jejího těla. K tomuto závěru dříve či později došli muškaři v různých koutech světa a vazačská vynalézavost pomalu začala nést ovoce ve vyšší účinnosti jejich kreačí.

Wiggle Nymph

je muška Američanů Swishera a Richardse. Jak je z obrázku patrné, jde o dělenou nymfu, u které je na háčku s kratším raménkem (2xS) vytvořena hlavohruď (thorax). Zadeček se štěty (abdomen) je pohyblivě připojen k háčku s hlavohrudí. Ten pak při aktivním vedení (a také s přispěním proudu) kmitá a vytváří iluzi „živosti“ nymfy. Nahlédneme, že zhotovení takovéto mušky je poměrně pracné a nakonec i materiálově náročné. (Na jednu nymfu „padnou“ dva háčky, nechceme-li se zabývat výrobou nosné konstrukce pro zadeček).

Nymfové mušky „marabu“

dosahují efektu živosti mnohem elegantněji. Vlání a vlnění prachového peří „marabu“ při vedení mušky vodou navozuje představu živého vodního ústrojence daleko přesvědčivěji a jejich vázání je pro vazače neskonale snadnější úlohou. Zatím se však peří „marabu“ vyskytovalo na vzorech patřících spíše do kategorie streamerů a muškových dráždidel.

„Linymfa“

je název nymf odvozený ze spojení slov „Living Nymph“. Takto pokřtil Bohuš Sláma, persona grata naší muškařiny, své nymfičky. Mají tyto charakteristické znaky:

- Jde převážně o malé nymfy (No 14 - 18) na háčcích s *velmi krátkým raménkem*. (Autor užívá háčky KAMASAN B160).

- Je používáno extrémně jemné peří „marabu“, nejčastěji *„koropty marabu“* v různých odstínech šedi.

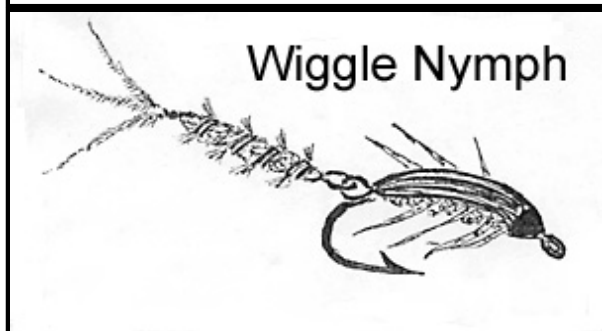
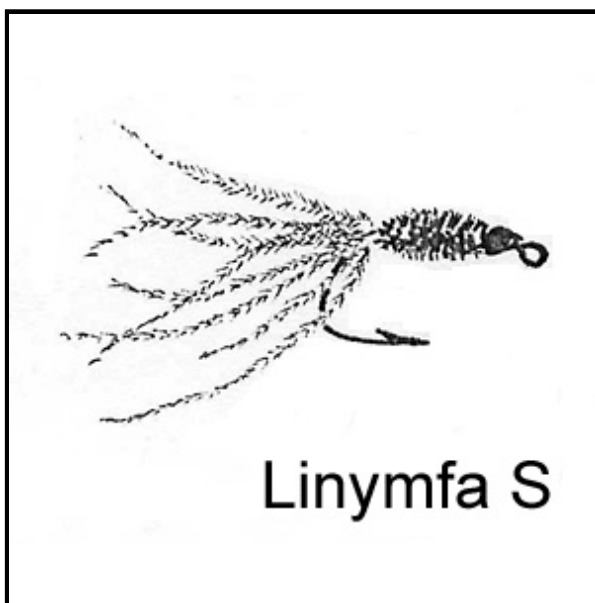
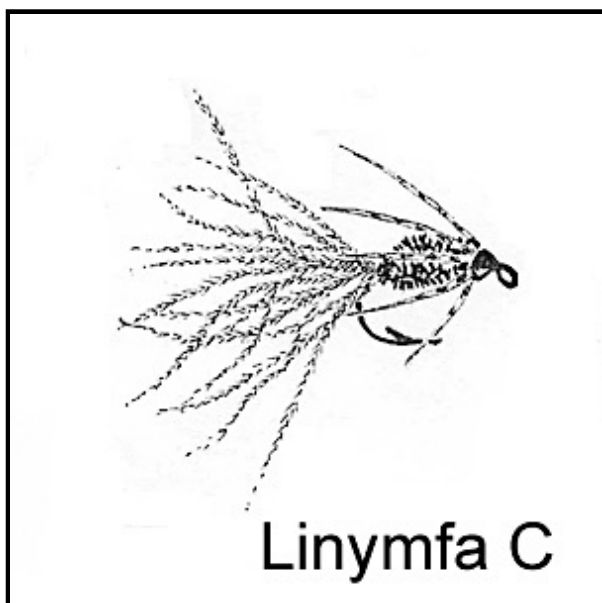
- Linymfy mohou být zatížené (slabě, středně i silně) olověným drátkem, pozlacenou nebo postříbřenou kovovou kuličkou u oka háčku (tedy typy gold-, silber- kopf), skleněným korálkem, nebo mohou být nezatížené.

- Hlavohruď je vesměs dubovaná, u lezoucích nymf s řídkým věnečkem měkkých nožek, plovoucí nymfy jsou bez nožek, některé druhy jsou kroužkovány zlatým drátkem nebo lametkou.

Obecně představují Slámovy linymfy aktivně se pohybující nymfy jepic, (autor jmenuje zástupce druhu Baetis a Ephemerella), tedy hmyzí zástupce nektonu. Platí proto pro vazače těchto (a nejen těchto) nymf zásada, že celková délka nymfičky by měla být minimálně dva a půl až trojnásobkem největšího průměru hlavohrudi, přičemž poměr délky zadečku k délce hrudi by měl být asi 2 : 1.

Taktika lovu s linymfou

Případným kritikům linymf už dopředu připomínám, že Slámovy linymfy jsou mušky pro víceméně speciální použití. V silněji proudící vodě, vodě přikalené s omezenou dohledností nepředstavují linymfy oproti tradičním vzorům výrazný progres. Zato v extrémních podmínkách nízké, pomalu tekoucí a čisté vody (např. v nadjezích) jsou linymfy zpravidla jediným řešením, zvláště, jsou-li ryby vybíravé a opatrné. I když zkušenosti s linymfou teprve pomalu a pracně sbíráme, zdá se, že největší úspěch přináší středně zatížená nymfička se zadečkem z koroptvího marabu zvedaná ode dna s jemně horizontálně rozkmitanou špičkou prutu. Je to však jen jedna dílčí zkušenost a bude na muškařské veřejnosti, zda linymfu bez předsudků přijme, co všechno nám ještě linymf přinese a čím nás ještě překvapí. Ale dříve než přivážete svou první linymfu na návazec, připevněte ji na silnější drátek a zkuste s ní pomalu manévrovat proti světlu ve sklenici vody. Užasnete nad živostí koroptvího „marabu“, nad světelnými efekty vyvolanými mikrobublinkami vzduchu na větvičkách peří. A sami si takto opatříte ten nejlepší návod, jak se Slámovými linymfami lovit.



Příklady vázání

Příkl. 1

Linympfa S, světlá

(Napodobuje plovoucí larvu jepice v blízkosti dna, např. Baetis)

Zadeček: světlé koroptví „marabu“

Hlavohrud': dubovaná, poněkud tmavší než zadeček

Háček: 14 - 18

Příkl. 2

Linympfa S, tmavá

(Napodobuje plovoucí larvu jepice v blízkosti dna, Baetis a pod.)

Zadeček : tmavé koroptví „marabu“

Hlavohrud': dubovaná, poněkud tmavší než zadeček

Háček: 14 - 18

Příkl. 3

Linympfa C, světlá

(Napodobuje lezoucí nymfu jepice, Ephemerella a pod., většinou při dně)

Zadeček: světlé koroptví „marabu“

Hlavohrud': dubovaná, poněkud tmavší než zadeček

Nožky: Měkký srpeček Sandy Dun nebo Barred Ginger

Háček: 14 - 18

Příkl. 4

Černá zlatohlavá linympfa

(Univerzální celoroční nymfa a dráždidlo)

Zadeček: černý „marabu“

Hlavohrud': dubovaná, černá

Hlava: zlatý korálek

Háček: 8 - 18

Příkl. 5

Světlá linympfa s korálkem

(Univerzální celoroční stoupající nymfa)

Zadeček a hlavohrud': jako u příkl. 4

Hlava: průhledný skleněný korálek

Háček: 8 - 18

Příkl. 6

Červená paví linympfa

(Univerzální celoroční nymfa a dráždidlo)

Zadeček: fluorescentní červené „marabu“

Hlavohrud': kovově zelený paprsek z postranního pera pavího ocasu

Háček: 8 - 18