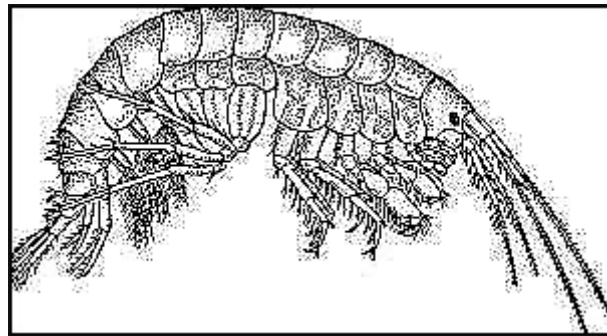


# KAUZA GAMMARUS

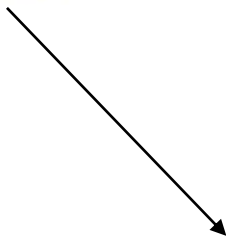
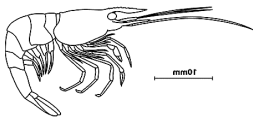


*Minulost a současnost umělé mušky typu Gammarus, mušky mnoha jmen, není zase až tak jednoduché ve zkratce postihnout, přesto, že od doby, kdy opustila svěráček svého stvořitele a ocitla se na návazci jeho muškového prutu neuplynulo zřejmě ještě ani čtyřicet let. Snad tedy nebude na škodu, jednak se letmo seznámit se systematickým zařazením jejich dvou přírodních představitelů z třídy korýšů, a jednak s postupným vývojem této umělé mušky až do dnešní podoby.*

# Rakovci (Malacostraca)

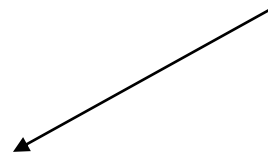
## Desetinožci (Decapoda)

Sladkovodní garnát



## Různonožci (Amphipoda)

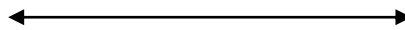
Blešivci



← Charakter. rysy →

← Přírodní vzor →

**Freshwater Shrimps / Scuds**



**Sjednocený  
vzor**

Nyní by mohla následovat nekončící přehlídka vzorů mušek typu **Gammarus**, **Blešivec**, **Bobeš**, **Česká nymfa**, jak se s nimi téměř denně setkáváme v muškařských časopisech, na muškařských webových stránkách, jak nám je pod slibem mlčenlivosti a za staženými roletami ukazují jen ti naši nejbližší přátelé

Co mají společné:

- Jsou vázány na háčku s oblým raménkem
- Hřbítek je po celé délce překryt folií, proužkem z umělé hmoty nejružnější struktury, barvy, lesku a iridiscence, průhlednou a hladkou folií počínaje
- Výrazné článkování je realizováno řídkými oviny tenkým drátkem nebo vlasem
- Muška je relativně silně zatížená v dubbovaném tělíčku oviny olověného drátku.



Vyjmenované atributy provází tuto mušku od jejího „zrodu“ datujícího se kolem sedmdesátých let 20. století:

**1975** - *Randall Kaufmann's American Nymph Fly Tying Manual* vydaný v tomto roce popisuje **Randal Trout shrimp**, vzor, mající segmentované tělíčko vytvořené kroužkováním, a to drátkem vedeným přes plastickou folii na hřbítku mušky.

**1977** - **Hellekson's Popular Fly Patterns**, publikované v tomto roce uvádí vzor, jehož původcem je **Al Troth**, krátce a jednoduše nazvaný **Scud** (Blešivec), s typicky článkovaným hřbítkem tvořeným plastickým proužkem. Další jiný vzor zvaný **Scud** je od **Freda Arbona** – má stejné charakteristické znaky.

**1981** – v časopise **Fly Fisherman** najdeme detailní postup vázání blešivce (Scud) podle **Al Trothe**. Na stejném místě najdeme v článku Johna Mingo i podrobně popsanou taktiku lovu. Doporučuje „Sawyerovu metodu“, což je v podstatě taktika lovu, které dnes u nás říkáme „Nymfování na viděnou“ a „Krátká nymfa“.



Od tohoto roku vstupuje tato muška do širokého povědomí muškařů – vazačů - celého světa.

Pochopitelně, že současně nastává období inovací této mušky. V první řadě zmizela „tykadla“ a „ocasní štěty“, materiál hřbítku – původně odříznutý proužek z polyetylénového sáčku - byl nahrazen vinylovým (někdy barevně tónovaným), u populárních „bobšů“ slupkou ze salámu.

### Česká nymfa

**1988** – Na muškařském semináři v Ivančicích vystupuje **Dr. Václav Mazura z Brna** a excelentní vazač, Slovák **Peter Vrabec z Prievdzke** oba s příspěvkem o biologii blešivců, o vázání vzorů blešivců podle přírodního vzoru a o technice a taktice lovu s nimi. Peter Vrabec, tento vazač – muškař, z tehdy ještě nerozděleného Československa, by neměl být našimi muškaři nikdy zapomenut. S jeho jménem se spojuje i aplikace CDC peří na tehdy až neskutečně účinné mušky „trtačky“ (trtač je slovenské pojmenování zadku divoké kachny březňacky).

Tolik k historii mušky, která tak výrazně ovlivnila muškaření konce 20. století a také se stala odrazovým můstkem pro vzory, které posunuly českou muškařskou školu na přední místo v muškařském světě.

<http://www.bcadventure.com/adventure/angling/fly/shrimp/shrimp.phtml>

